

## Η ΔΙΑΧΡΟΝΙΚΗ ΑΞΙΑ ΤΩΝ ΑΡΧΑΙΩΝ ΕΛΛΗΝΙΚΩΝ ΘΕΑΤΡΩΝ

■ Εμμανουήλ Γ. Τζεκάκης, Καθηγητής Α.Π.Θ.

Το ενδιαφέρον για το αρχαίο ελληνικό θέατρο ανανεώνεται συνεχώς γιατί αποτελεί αντικείμενο μελέτης, είτε για καθαρά επιστημονικούς λόγους, είτε για πρακτικούς λόγους, ως πηγή γνώσης για έναν καλύτερο σχεδιασμό σύγχρονων ανοικτών θεάτρων. Η αισθητική τελειότητα και η οπτική και ακουστική άνεσή τους καθιστά τα αρχαία ελληνικά θέατρα μάρτυρες της υψηλής στάθμης του διαχρονικού ελληνικού πολιτισμού. Υπήρξαν πρότυπα για την εξέλιξη του αρχαίου ρωμαϊκού θεάτρου, το οποίο με τη σειρά του έγινε πρότυπο των πρώτων κλειστών θεάτρων. Η απλότητα της λειτουργίας τους επιτρέπει την αξιοποίησή τους χιλιάδες χρόνια μετά τη δημιουργία τους, με τρόπο που να αντεπεξέρχεται στις σύγχρονες απαιτήσεις, αλλά και να αποτελεί έμπνευση για το σχεδιασμό νέων θεατρικών χώρων.

### Η ΜΟΡΦΗ ΤΟΥ ΑΡΧΑΙΟΥ ΕΛΛΗΝΙΚΟΥ ΘΕΑΤΡΟΥ

Το αρχαίο ελληνικό θέατρο παρουσιάζει ορισμένα σταθερά, κοινά χαρακτηριστικά, η μορφή των οποίων εξελίχθηκε από τον χορό και το τραγούδι των διονυσιακών και βακχικών εορτών, μέχρι την ολοκληρωμένη μορφή του ανοικτού θεάτρου, όπως το γνωρίζουμε σήμερα από τα πολλά αρχαία ελληνικά θέατρα που έχουν διασωθεί από την κλασική και την ελληνιστική περίοδο. Η ορχήστρα αποτελεί το παλαιότερο τμήμα του ελληνικού θεάτρου, το κέντρο γύρω από το οποίο αναπτύσσεται. Η εξέλιξή της πέρασε από τον κύκλο, το ορθογώνιο, ίσως το πολύγωνο, το πέταλο και έφτασε πάλι στον κύκλο. Η σκηνή, με τις παραλλαγές της, αποτελεί το συμπλήρωμα της ορχήστρας. Απλή γραμμική κατασκευή, με πρόχειρα υλικά (ξύλο, ύφασμα) ή χτισμένη, με σκηνικά (κτίρια) και διατάξεις παρασκηνίων και προσκηνίου, και πάντως χωρίς σημαντική ανύψωση ως προς την ορχήστρα, η σκηνή αποτελεί το φυσικό φόντο μπροστά στο οποίο παρουσιάζεται η δράση στο αρχαίο ελληνικό θέατρο. Το κοίλον του θεάτρου, ξύλινο αρχικά, πέτρινο αργότερα αναπτύχθηκε πάντοτε στην πλαγιά ενός λόφου, ώστε να μειωθεί ο όγκος του απαραί-

πτου τεχνικού έργου. Με σημαντική κλίση για οπτική άνεση και με ημικυκλική διάταξη γύρω από την ορχήστρα, το κοίλον αποτελεί ένα ακόμη σταθερό χαρακτηριστικό του θεάτρου. Το ημικύκλιο ορίζεται (αντιστήριξης) που διαμορφώνουν, σε συνδυασμό με τη σκηνή, τις παρόδους, για την κίνηση του κοινού και των ηθοποιών. Η απλή και αρμονική επίλυση της σχέσης των τριών καθοριστικών αυτών στοιχείων του θεατρικού χώρου αποτελεί το μεγαλείο του αρχαίου ελληνικού θεάτρου, που έκτοτε έγινε πρότυπο για όλη την εξέλιξη των θεατρικών χώρων.

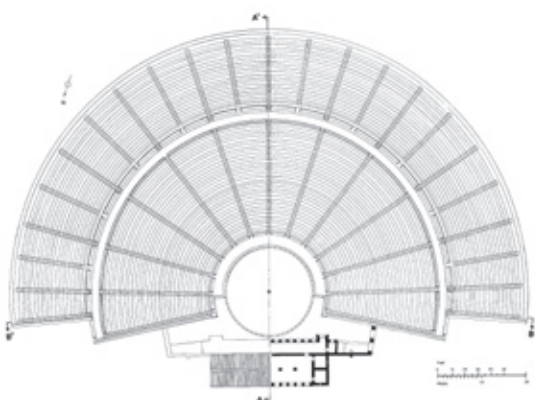
### Η ΑΚΟΥΣΤΙΚΗ ΤΟΥ ΑΡΧΑΙΟΥ ΕΛΛΗΝΙΚΟΥ ΘΕΑΤΡΟΥ

Γνωρίζουμε ότι η ακουστική δεν υπήρχε ως επιστήμη στον αρχαίο ελληνικό κόσμο. Οι πρόγονοί μας ήταν περισσότερο φιλόσοφοι και λιγότερο επιστήμονες. Ως φιλόσοφοι είχαν την ικανότητα να παρατηρούν το περιβάλλον τους και να εξαγωγή συμπεράσματα. Και ακόμη πιο σπουδαίο, είχαν τον κοινό νου να τα μεταφέρουν και να τα εφαρμόζουν στη ζωή τους, στα έργα τους. Η ακουστική του αρχαίου ελληνικού θεάτρου, που μόνον θετικά έχει κριθεί, είναι ένα από τα αξιόθαιμα στοιχεία του. Εξαρτάται από μία σειρά παράγοντες που είναι καθοριστικοί, σχετίζονται με τη μορφή του και οδηγούν σε συγκεκριμένες ακουστικές συνθήκες. Η μορφή του κοίλου, που περιβάλλει την ορχήστρα, αποτελεί το πρώτο χαρακτηριστικό γνώρισμα. Ταίριαζε σχεδόν απόλυτα με την κατευθυντικότητα που παρουσιάζει η ανθρώπινη φωνή, γεγονός που μας κάνει να υποθέτουμε ότι οι σχεδιαστές του την έλαβαν υπόψιν, τουλάχιστον ως προς τα γενικά της γνώρισμα, ώστε να την αξιοποιήσουν και να δώσουν στο κοίλον την μορφή που της ταιριάζει, αυξάνοντας έτσι στο μέγιστο τον αριθμό των θεατών. Η κλίση του κοίλου αποτελεί το δεύτερο χαρακτηριστικό γνώρισμα. Είναι μάλλον βέβαιο ότι ο κύριος λόγος για τη μεγάλη κλίση του κοίλου είναι η οπτική άνεση. Η σύγχρονη τεχνική οπτικής χάραξης, με στόχο την οπτική άνεση,

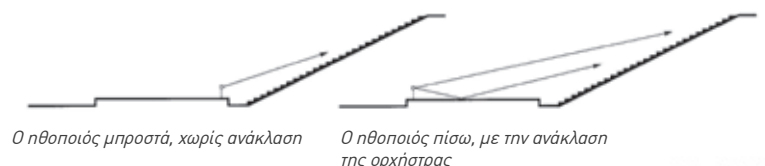
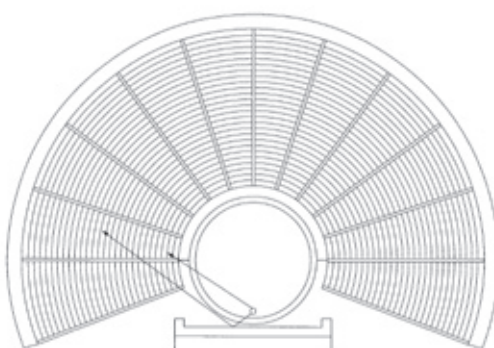
οδηγεί σε μορφές που διαφέρουν από την ομοιόμορφη ή σχεδόν ομοιόμορφη κλίση του αρχαίου ελληνικού θεάτρου. Η μεγάλη κλίση του κοίλου όμως έρχεται να βοηθήσει στην επίλυση ενός άλλου προβλήματος. Πειράματα που έγιναν ήδη από την δεκαετία του 1930, έδειξαν καθαρά ότι ήχοι που κινούνται πάνω από μία επιφάνεια με σημαντική ηχοαπορρόφηση, όπως είναι οι θεατές, υφίστανται σοβαρές αλλοιώσεις και πάντως παρουσιάζουν σημαντική μείωση ως προς την αναμενόμενη στάθμη τους. Έτσι, σε έναν ανοικτό χώρο ενώ αρκεί μία μικρή κλίση για οπτικούς λόγους, η δυνατότητα άνετης ακρόασης είναι σαφώς περιορισμένη μετά τις 10 πρώτες σειρές. Αντίθετα, μία πολύ μεγαλύτερη κλίση από εκείνη που επιβάλει η οπτική άνεση, βελτιώνει σημαντικά τις ακουστικές συνθήκες στα αρχαία ελληνικά θέατρα.

Η ύπαρξη ανακλάσεων στο αρχαίο ελληνικό θέατρο αποτελεί ένα ακόμη χαρακτηριστικό γνώρισμα. Αντίθετα με τη σύγχρονη αντίληψη για τη σημαντική επίδραση ενός κάθετου ανακλαστήρα στο πίσω μέρος της σκηνής, η πρώτη και κύρια ανάκλαση στο αρχαίο ελληνικό θέατρο προέρχεται από την ορχήστρα. Προϋπόθεση βέβαια γι' αυτό αποτελεί η μεγάλη κλίση του κοίλου, χωρίς την οποία η ανάκλαση αυτή θα ήταν αδύνατη. Σε αντίθεση με τους ανακλαστήρες της σκηνής, η ανάκλαση στην ορχήστρα υλοποιείται για όλες τις θέσεις των ηθοποιών, αφορά το σύνολο των ακροατών και αξιοποιεί το καλύτερο τμήμα της ηχητικής ενέργειας της φωνής. Η επιλογή περιοχών με ηχητική αντανάκλαση αποτελεί ένα ακόμη σημαντικό γνώρισμα που αφορά στην χωροθέτηση του θεάτρου. Η χαρακτηριστική ηχητική που παρουσιάζουν ακόμη και σήμερα όσα αρχαία ελληνικά θέατρα δεν έχουν βρεθεί κοντά σε αστικό περιβάλλον, αποτελεί τον σημαντικότερο παράγοντα στη διαμόρφωση της εντυπωσιακά υψηλής ευκρίνειας ομιλίας που παρουσιάζουν. Πα' όλα αυτά, οι σαφώς λιγότερο ήσυχες θεατές της εποχής φαίνεται ότι δημιουργούσαν δύσκολες συνθήκες για τους ηθοποιούς με αποτέλεσμα να είναι απαραίτητη η χρήση "μεγαφώνων" που ήταν

Η ημικυκλική διάταξη του κοίλου του αρχαίου ελληνικού θεάτρου, στην ολοκληρωμένη της μορφή στην Επίδαυρο.



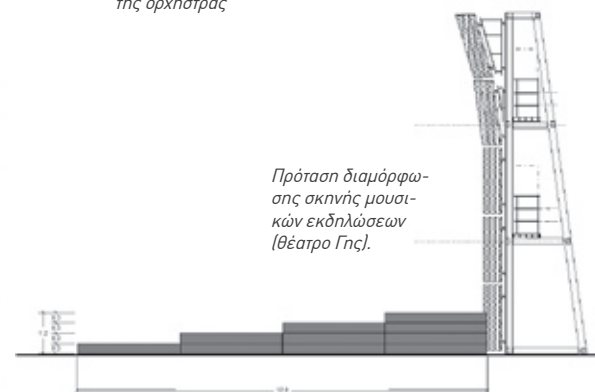
Η αξιοποίηση της ανάκλασης στην ορχήστρα από ηθοποιό που βρίσκεται στη σκηνή, (τομή, κάτοψη).



Ο ηθοποιός μπροστά, χωρίς ανάκλαση

Ο ηθοποιός πίσω, με την ανάκλαση της ορχήστρας

Πρόταση διαμόρφωσης σκηνής μουσικών εκδηλώσεων (θέατρο Γης).



ενσωματωμένα στις μάσκες, ώστε να συγκεντρώνουν και να ενισχύουν κάπως τη φωνή. Με πρότυπο το αρχαίο ελληνικό θέατρο όπως αυτό εξελίχθηκε στους ελληνιστικούς χρόνους, το ρωμαϊκό θέατρο είχε την ευκαιρία να προχωρήσει σε λειτουργικές και σχεδιαστικές βελτιώσεις. Το γεγονός αυτό είχε σημαντικές επιπτώσεις στη μορφή, αλλά κυρίως στην ακουστική του, με αποτέλεσμα το ρωμαϊκό θέατρο να συμβάλει καθοριστικά στην εξέλιξη των ανοικτών θεάτρων και πολλούς αιώνες αργότερα στη δημιουργία του κλειστού θεάτρου.

Στο ρωμαϊκό θέατρο το στοιχείο που εξελίσσεται κυρίως είναι η σκηνή. Αποκτά μέγεθος καθώς και πλατφόρμα για τον ηθοποιό, το λογείο. Περιορίζεται ως προς το κοίλον στις 180°, με αποτέλεσμα να πλησιάζει η σκηνή τους ακροατές. Αυτό έχει σαν συνέπεια να μετατραπεί η ορχήστρα σε ημικύκλιο. Οι μεταβολές αυτές, αποτέλεσμα ορθολογικής επέκτασης της σκέψης των ελλήνων σχεδιαστών, είχαν σαν αποτέλεσμα να χάσει το ρωμαϊκό θέατρο κάτι από τις γραμμές και τη χάρη του ελληνικού σχεδιασμού. Αντ' αυτού κέρδισε σε τεχνική, σε λειτουργία και κυρίως σε ακουστική. Το ρωμαϊκό θέατρο αποτελεί καλύτερο υπόδειγμα για τον σχεδιαστή του σύγχρονου θεάτρου. Ως εξέλιξη του ελληνικού διατηρεί όλα τα κύρια χαρακτηριστικά του και επιπλέον προσθέτει μία μεγάλη ανακλαστική επιφάνεια πίσω από το χώρο της θεατρικής δράσης και μάλιστα με κλίσεις στο επάνω τμήμα της που επιτρέπει ακόμη μεγαλύτερη συγκέντρωση της ηχητικής ενέργειας. Παράλληλα η μορφή αυτή προστατεύει καλύτερα το εσωτερικό του θεάτρου από εξωτερικούς θορύβους. Έτσι, η σύγκριση ανάμεσα στα δύο θέατρα, το ελληνικό και το ρωμαϊκό, είναι μειονεκτική για το ελληνικό θέατρο, τουλάχιστον ως προς την ακουστική.

#### ΣΥΓΧΡΟΝΑ ΑΝΟΙΚΤΑ ΘΕΑΤΡΑ

Εξετάζοντας κανείς τα κύρια χαρακτηριστικά του αρχαίου ελληνικού θεάτρου, βλέπει ότι όλα τα δεδομένα του σχεδιασμού τους εξακολουθούν να ισχύουν μέχρι σήμερα. Εξετάζοντας τα χ-

ρακτηριστικά αυτά με σύγχρονα μέσα και αξιοποιώντας τη σύγχρονη τεχνολογία, επιστήμη και γνώση, μόνο μικρής κλίμακας βελτιώσεις μπορεί κανείς να εισάγει, που δεν αλλοιώνουν σημαντικά τη μορφή και το βασικό χαρακτήρα του αρχαίου ελληνικού θεάτρου.

Αξιοποιώντας αναλυτικά εργαλεία μελέτης ακουστικών δεδομένων σε ψηφιακά μοντέλα τριών διαστάσεων, μπορεί κανείς να βελτιστοποιήσει κάπως την κλίση και το σχήμα του κοίλου, τη διάταξη της σκηνής και να υπολογίσει τα απαραίτητα μέτρα ηχοπροστασίας, ώστε να είναι περισσότερο σίγουρος για το τελικό αποτέλεσμα.

Ειδικότερα,

- ως προς την κλίση του κοίλου, μπορεί να χρησιμοποιήσει σύστημα πολλαπλών κλίσεων, ώστε να μεγιστοποιήσει την κατακόρυφη απόσταση μεταξύ ηχητικού πεδίου και επιπέδου θεατών και να ελαχιστοποιήσει την απώλεια ηχητικής ενέργειας κατά τη διαδρομή,

- ως προς το σχήμα του κοίλου, μπορεί να χρησιμοποιήσει ένα σχήμα όχι καθαρά κυκλικό, προσαρμόζοντας καλύτερα τα στοιχεία κατευθυντικότητας της φωνής, αλλά και συγκεντρώνοντας περισσότερους θεατές στα σημεία καλύτερης θέασης και ακρόασης,

- ως προς τη σκηνή και τα σκηνικά μπορεί να βελτιστοποιήσει σχήμα και διαστάσεις, ώστε οι δευτερεύουσες ανακλάσεις τους να συμβάλουν κατά το δυνατόν στο μέγιστο δυνατό βαθμό και τέλος,

- ως προς την ηχοπροστασία μπορεί να διαστασιολογήσει πιο σωστά τα φυσικά ή τεχνητά ηχοπετάσματα, ώστε να έχει μέσα στο θέατρο τη χαμηλότερη δυνατή στάθμη θορύβου, παράγοντας που είναι ιδιαίτερα κρίσιμος σε πολλά σύγχρονα ανοικτά θέατρα.

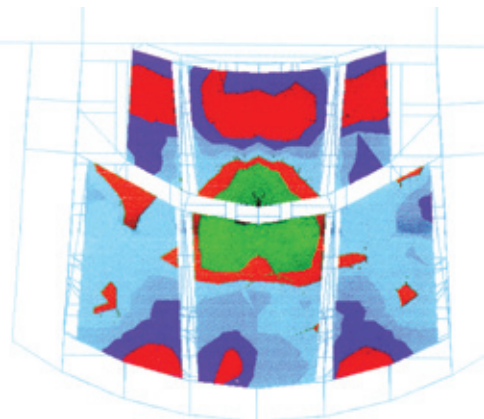
Ελάχιστα στοιχεία κτιρίων σκηνής, κυρίως στοιχεία θεμελίωσης, έχουν διασωθεί ως τις μέρες μας, με αποτέλεσμα τα σημαντικότερα και ακόμη χρησιμοποιούμενα αρχαία ελληνικά θέατρα να έχουν τον κύκλο της ορχήστρας ανοικτό προς τα πίσω, χωρίς πλάτη. Αν και τα σκηνικά (στη θέση της σκηνής) βοηθούν στην καλύτερη ακουστι-

κή, σε σύγκριση με την έλλειψη κάθε ανακλαστικής επιφάνειας, η τοποθέτηση κτιρίου σκηνής βελτιώνει τις συνθήκες, αναγκάζοντας κυρίως τους ηθοποιούς να κινούνται στο βάθος της ορχήστρας. Σε εκείνη τη θέση έχουν όχι μόνον τη στήριξη της σκηνής με την ανάκλασή της, αλλά και την πλήρη στήριξη της ορχήστρας με την πιο σημαντική ανάκλασή της στο έδαφος. Αντίθετα, ο ηθοποιός που κινείται κοντά στους ακροατές, όπως συμβαίνει σε ανοικτά θέατρα χωρίς σκηνή, τελικά δεν ακούγεται πέρα από τις πρώτες σειρές.

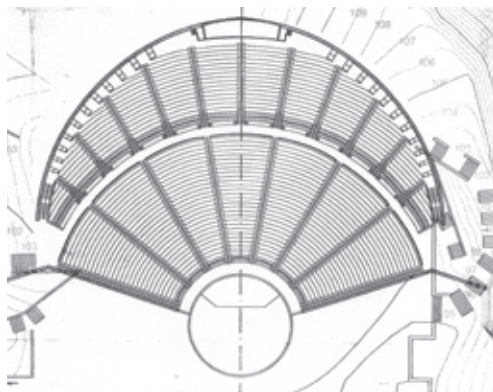
#### ΣΥΜΠΕΡΑΣΜΑΤΑ

Πολλά μπορεί κανείς να αποκομίσει από τη μελέτη των μνημείων του αρχαίου ελληνικού κόσμου. Ιδιαίτερα στα θέατρα, η προσέγγιση με σύγχρονα επιστημονικά εργαλεία συμπληρώνεται με την εμπειρία της συμμετοχής στη ζωντανή λειτουργία τους, κάτι που δεν είναι δυνατό σε άλλα μνημεία. Έτσι στον εικοστό αιώνα, η επιστήμη της ακουστικής έδωσε απαντήσεις σε πολλά ερωτήματα και παράλληλα απέσπασε πολλά στοιχεία από το αρχαίο ελληνικό θέατρο. Η εμπειρία από προσπάθειες εισαγωγής νέων μορφών στο σχεδιασμό ανοικτών θεάτρων έδωσε μάλλον φτωχά αποτελέσματα, τουλάχιστον ως προς την ακουστική τους ποιότητα σε σύγκριση με τα αρχαία ελληνικά θέατρα. Αντίθετα, οι απλές βασικές αρχές του σχεδιασμού τους φαίνεται να μη γίνονται κατανοητές, με αποτέλεσμα μία περιορισμένη ακουστική ποιότητα και την αναγκαιότητα αλλά ανεπιτήρητη προσφυγή σε ηλεκτροακουστικά μέσα. Το κύριο χαρακτηριστικό κάθε προσπάθειας που γίνεται, να μελετηθεί και πάλι η μορφή του αρχαίου ελληνικού θεάτρου, φαίνεται να είναι ο κυκλικός της χαρακτήρας. Αρχίζει κανείς προσπαθώντας να αλλάξει, να βελτιώσει, να δώσει νέες λύσεις, να ξεπεράσει και καταλήγει στο σημείο να βρίσκεται μπροστά σε ακόμη περισσότερους λόγους, για τους οποίους πρέπει να ξαναγυρίσει στην αρχή. Να κρατήσει δηλαδή σταθερά τα βασικά λειτουργικά και μορφολογικά χαρακτηριστικά του αρχαίου ελληνικού θεάτρου.

Ακουστική ανάλυση σε ψηφιακό μοντέλο τριών διαστάσεων (θέατρο Λαζαριστών)



Κάτοψη σύγχρονου υπαίθριου θεάτρου, προσαρμοσμένου στην κατευθυντικότητα της ανθρώπινης φωνής (θέατρο Γης).



Σύγκριση ελληνικού και ρωμαϊκού θεάτρου (Bieber).

