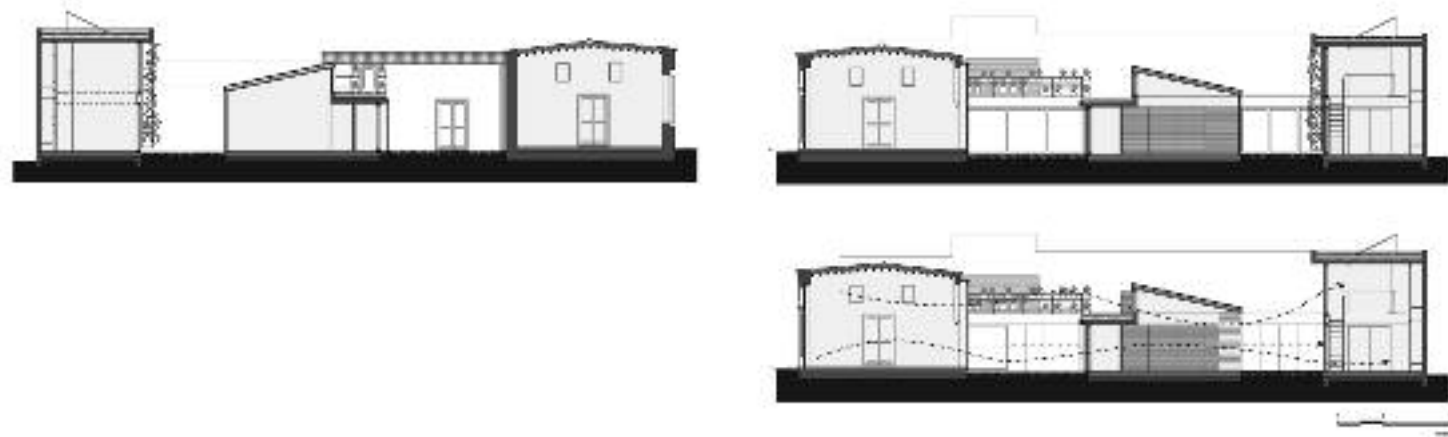


ΑΝΑΚΑΙΝΙΣΗ ΔΙΑΤΗΡΗΤΕΑΣ ΚΑΤΟΙΚΙΑΣ ΣΤΟ ΚΑΪΜΑΚΛΙ

ΑΡΧΙΤΕΚΤΟΝΕΣ: Γιώργος Χατζηχρίστου. ΙΔΙΟΚΤΗΤΕΣ: Κάλλη Χριστοφόρου και Γιώργος Χατζηχρίστου



Όνειρο ενός ταξιδιού, ταξιδιού ζωής. Πραγματοποιείται καθημερινά μέσα από το σύνολο των πολλαπλών και ποικίλων κιναισθητικών και στατικών εμπειριών. Εμπειριών που γεννιούνται και συνεχώς αναδιαπλάθονται στην ανακαινισμένη κατοικία στο Καϊμακλί. Μετουσιωμένη πια σε κινούμενη κιβωτό, η οποία κουβαλάει την πλούσια συγκομιδή των εμπειριών της ζωής. Ή διαφορετικά, σε παιγνιδότοπο, όπου παίζοντας με την αυθόρμητη παιδικότητα, κλείνεις, ανοίγεις, μετακινείς και γενικά σκηνοθετείς κάθε στιγμή διαφορετικά το σκηνικό της ζωής σου.

Η πρώτη επίσκεψη στην τότε ακατοίκητη διατηρητέα οικοδομή (ανοικοδόμηση 1899), άφησε αναλλοίωτα ζωντανή την έντονη εντύπωση της αφημένης στην παρουσία του χρόνου κυριαρχής βλάστησης στην εσωτερική αυλή. Η αναμέτρηση με το χρόνο παραπέμπει, θα έλεγα αβίαστα, στη σχέση της με τον παρα-

δοσιακό ακριτικό πυρήνα του Καϊμακλίου. Όπου ο χρόνος και το όριο συνδιαλέγονται καθημερινά, το ένα συμπληρώνει, αναιρεί ή και ενδυναμώνει το άλλο. Μέσα από αυτή τη διαλεκτική, επιτακτική γεννήθηκε η ανάγκη του επαναπροσδιορισμού της αντίληψης της κατοικίας.

Η διαμετρικά αντίθετη **συνύπαρξη δυο προσεγγίσεων**, της στιβαρότητας μιας παραδοσιακής, άκαμπτης κατασκευής μιας συγκεκριμένης χρονικής περιόδου από τη μια, σε αντιδιαστολή με τη συνεχή ρευστότητα της επέμβασης από την άλλη, αναδιπλώνει, αποκαλύπτει διάφορα συνθετικά επίπεδα. Αυτή η ανατροπή του προσδοκώμενου της διατηρητέας οικοδομής, με τη μεταβλητότητα της επέμβασης, ισοσταθμίζεται με το σεβασμό στην ίδια την παραδοσιακή κατασκευή.

Με την εκάστοτε αναδιάπλαση των χώρων, ανατρέπεται ταυτόχρονα η συμβατική έννοια της κατοικίας, που

τείνει να επιζητεί τον σαφή διαχωρισμό των λειτουργιών. Όχι μόνο μεταβάλλονται τα όρια των λειτουργιών και οι ίδιες οι λειτουργίες των χώρων μπορούν και να ανταλλάσσουν ρόλους, αλλά και ο μικρόκοσμος αυτός μπορεί να μεταλλαχθεί σε δημόσιο τοπίο, φιλοξενώντας μικρές κοινωνικές συναθροίσεις, δραστηριότητες. Φυσικό επακόλουθο συνεπώς (αν όχι και ανάγκη), ήταν όπως πρωταγωνιστικό ρόλο στη διαμόρφωση της αρχιτεκτονικής πρότασης διαδραματίσουν διάφορες έννοιες, όπως σχέσεις του μέσα - έξω, ανοιχτού - κλειστού, κίνησης - στάσης, κτιστού - τοπίου, παλιού - νέου. Σ' αυτή την ανάγκωση του χώρου δίνεται ιδιαίτερη έμφαση στην καθαυτή εμπειρία του χώρου και όχι στη φωτογραφική, εικονική, σχεδιαστική ή και περιγραφική του απεικόνιση.

Στην πλέον συμβατική της εκδοχή, η κατοικία αποτελείται από σαφείς λειτουργικούς χώρους: Τον

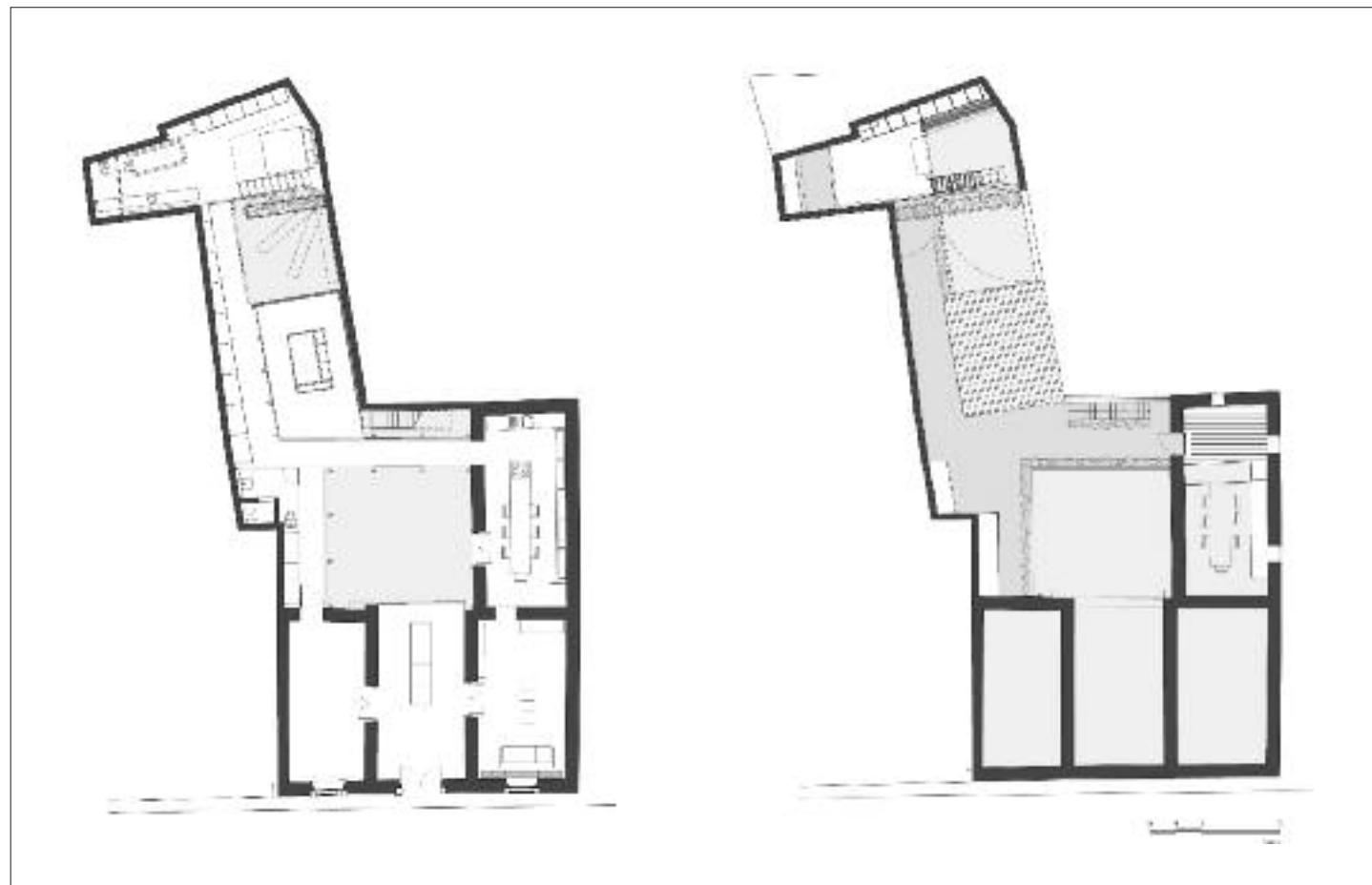
ηλιακό, το καθιστικό, την κουζίνα με την τραπεζαρία, τρία υπνοδωμάτια, το λουτρό, τους διαδρόμους, πατάρια, τις εσωτερικές αυλές και την τεχνητή αυλή της οροφής.

Στην τελική της μετάλλαξη, η κατοικία σταδιακά μετατρέπεται σε μια ενιαία αυλή, η οποία μπορεί να προσφέρει όλες τις λειτουργίες ενός σπιτιού. Στην αγκαλιά αυτής της ανοιχτοσύνης μπορεί να φιλοξενηθούν μικρές κοινωνικές συναθροίσεις.

Ο ηλιακός-είσοδος της κατοικίας μπορεί να ενοποιηθεί με την κύρια εσωτερική αυλή, με το άνοιγμα των συρόμενων πόρτων σε απόσταση από τη βόρεια καμάρα.

Η κουζίνα καταλαμβάνει το επίμηκες ανατολικό δωμάτιο. Το τραπέζι και ο πάγκος εργασίας αναπαράγουν κεντρικά το επίμηκες ορθογώνιο σχήμα της κουζίνας. Σε άμεση επαφή με τη διατηρητέα οικοδομή χωροθε-





τούνται οι διάδρομοι, των οποίων οι εξωτερικές επιφάνειες αποτελούνται από γυάλινα, συρόμενα πανέλα. Τα «ρευστό» όριο απελευθερώνει σε μεγάλο βαθμό τη διατηρητέα κατασκευή από οποιαδήποτε επιβάρυνση των επεκτάσεων.

Τα δύο επιπρόσθετα υπνοδωμάτια χωροθετούνται κεντρικά και στο βόρειο τμήμα του τεμαχίου αντίστοιχα. Το κεντρικό υπνοδωμάτιο, με την κεκλιμένη οροφή στραμμένη στο νότο, προσφέρει στο χώρο νότιο προσανατολισμό και ταυτόχρονα βοηθά στον ίδιο προσανατολισμό το βόρειο υπνοδωμάτιο. Στο κέντρο του θρο-

νιάζεται το «μαγικό κουτί»: ανοίγοντας και κλείνοντας ποικιλότροπα τις πόρτες, ανακαλύπτεις, δημιουργείς τα τρία κρεβάτια, δύο γραφεία, βιβλιοθήκες, συρταριέρες κ.λπ. Το δωμάτιο διαθέτει τη δυνατότητα να «κλείσει» εντελώς και να αποτελέσει αυτοτελή χώρο. Το νότιο σκίαστρο του κυρίως υπνοδωματίου αποτελείται από κινητό πάνελο με αναρριχητικά φυτά. Ο χώρος του δε, μπορεί να ανοίξει κυριολεκτικά προς τη δεύτερη μικρή αυλή.

Μεταξύ των δύο υπνοδωματίων οριοθετείται η δεύτερη εσωτερική αυλή. **Η αυλή στην ταράτσα** αποτελεί ση-

μαντικό υπαίθριο χώρο εκτόνωσης της κατοικίας. Τα όρια των χώρων απελευθερώνονται στον πλούσιο, με στέγες και βλάστηση, ορίζοντα του οικισμού.

Για την επίτευξη των πιο πάνω, όλα τα κουφώματα και οι διαχωρισμοί των χώρων της επέκτασης αποτελούνται από κινούμενα πανέλα τα οποία μπορούν να «εξαφανιστούν», σύροντας ή ανοίγοντάς τα παράπλευρα. Τα όρια των χώρων διαλύονται, συγχέονται. Με αυτόν τον τρόπο επαναπροσδιορίζεται η αρχική, αυθεντική, εσωτερική αυλή.

Η ανακαίνιση της κατοικίας έχει στόχο να διαφυλάξει το χαρακτήρα της παραδοσιακής κατασκευής. Οι επεμβάσεις και οι προσθήκες επιδιώκουν την ανάδειξη της παραδοσιακής κατοικίας. Η αναδιάταξη των χώρων και η χωροθέτηση των επεκτάσεων βασίστηκε στη **σωστή βιοκλιματική συμπεριφορά** των επιμέρους λειτουργιών και κυρίως στον σωστό προσανατολισμό. Οι καθιστικοί χώροι και τα υπνοδωμάτια προσανατολίζονται στο νότο, ενώ παράλληλα διαθέτουν τον απαραίτητο διαμετρικό αερισμό.

